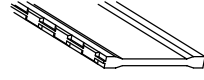
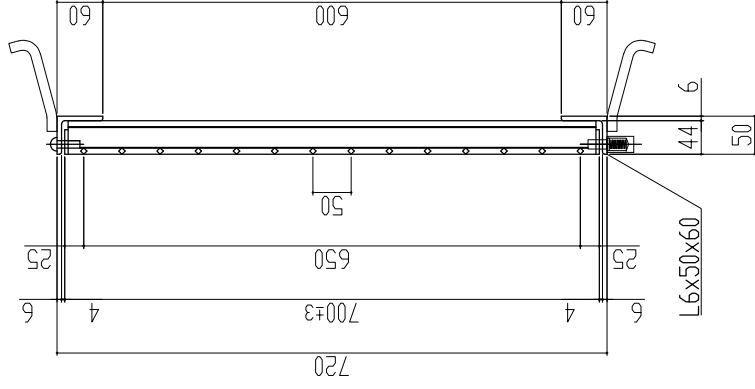


← 車輛進行方向(横断) →



本体重量 15.3kg
受枠重量 9.3kg
合計重量 24.6kg

表面処理 本体は溶融亜鉛メッキ仕上げ
(JIS H8641)
受枠は錆止め黒塗装仕上げ

主部材詳細図

訂正年月日 標準製作図面 訂正年月日 訂正事項 訂正年月日 訂正事項 訂正年月日 訂正事項	検査 検査項目 検査結果 検査者 検査日	承認 承認者 承認日	承認 承認者 承認日	検査 検査項目 検査結果 検査者 検査日	承認 承認者 承認日	製図 製図者 製図日	図名 図番	株式会社 マキテック MK駐輪事業部	MKG-L-931
	訂正年月日 訂正事項 訂正年月日 訂正事項 訂正年月日 訂正事項	訂正者 訂正日	承認者 承認日	承認者 承認日	検査者 検査日	承認者 承認日	製図者 製図日	図名 図番	MKG-L-931
	訂正年月日 訂正事項 訂正年月日 訂正事項 訂正年月日 訂正事項	訂正者 訂正日	承認者 承認日	承認者 承認日	検査者 検査日	承認者 承認日	製図者 製図日	図名 図番	MKG-L-931
	訂正年月日 訂正事項 訂正年月日 訂正事項 訂正年月日 訂正事項	訂正者 訂正日	承認者 承認日	承認者 承認日	検査者 検査日	承認者 承認日	製図者 製図日	図名 図番	MKG-L-931

ますふた(110度開閉式)ハイテンプレート
開口400×600用 並目ノズル
T-14・T-6
L:NFB445-46

グレーチング強度計算書



1 仕 様	品名	LNFB445-46
	製品寸法	700x395x44
	主部材	I-5 × 3 × 44
	断面係数	Z = 1.481 cm ³

2 設 計 条 件	荷重条件	T-14	支点間距離	L = 600
	後輪一輪荷重	P = 56000 N	衝撃係数	i = 0
	許容応力	$\sigma_b = 320$ N/mm ²	車両進行方向	主部材に対し、横断
	主部材ピッチ	O = 30 mm		
	接地面積	a mm × b mm = 200 mm × 500 mm		

3 強 度 計 算	<p>1. ベアリングバー1本当たりの単位荷重: ω (N/mm)を求める。</p> $\omega = \text{後輪1車荷重} \times (1 + \text{衝撃係数}) \times \text{ピッチ} / \text{接地面積} \quad \text{より}$ $\omega = 56000 \times (1 + 0) \times 30 / 100000$ $\omega = 16.80 \text{ (N/mm)}$
	<p>2. ベアリングバーの最大曲げモーメント: M (N・mm)を求める。</p> $M = \omega \times 0.5 \times a \times (L - 0.5 \times a) / 2 \quad \text{より}$ $M = 16.8 \times 0.5 \times 200 \times (600 - 0.5 \times 200) / 2$ $M = 420,000 \text{ (N・mm)}$
	<p>3. 曲げ応力度: σ_b (N/mm²) を求める。</p> $\sigma_b = M / Z \quad \text{より}$ $\sigma_b = 420,000.0 / 1481.000$ $\sigma_b = 283.59 \text{ (N/mm}^2\text{)}$ <p>従って、許容応力 $\sigma_b = 320$ (N/mm²) に対し、</p> $\underline{283.59 \text{ (N/mm}^2\text{)} \leq 320 \text{ (N/mm}^2\text{)}}$

4 総 括	<p>上記の計算式により、1項目の仕様で、 2項目の設計条件に対し十分な強度を保持致します。</p>
-------------	--------------------------------------------------------

グレーチング強度計算書



1 仕 様	品名	LNFB445-46
	製品寸法	700x395x44
	主部材	I-5 × 3 × 44
	断面係数	Z = 1.481 cm ³

2 設 計 条 件	荷重条件	T-6	支点間距離	L = 600
	後輪一輪荷重	P = 24000 N	衝撃係数	i = 0
	許容応力	$\sigma_b = 320$ N/mm ²	車両進行方向	主部材に対し、横断
	主部材ピッチ	O = 30 mm		
	接地面積	a mm × b mm = 200 mm × 240 mm		

3 強 度 計 算	1. ベアリングバー1本当たりの単位荷重: ω (N/mm)を求める。 $\omega = \text{後輪1車荷重} \times (1 + \text{衝撃係数}) \times \text{ピッチ} / \text{接地面積} \quad \text{より}$ $\omega = 24000 \times (1 + 0) \times 30 / 48000$ $\omega = 15.00 \text{ (N/mm)}$
	2. ベアリングバーの最大曲げモーメント: M (N・mm)を求める。 $M = \omega \times 0.5 \times a \times (L - 0.5 \times a) / 2 \quad \text{より}$ $M = 15 \times 0.5 \times 200 \times (600 - 0.5 \times 200) / 2$ $M = 375,000 \text{ (N・mm)}$
	3. 曲げ応力度: σ_b (N/mm ²) を求める。 $\sigma_b = M / Z \quad \text{より}$ $\sigma_b = 375,000.0 / 1481.000$ $\sigma_b = 253.21 \text{ (N/mm}^2\text{)}$ <p>従って、許容応力 $\sigma_b = 320$ (N/mm²) に対し、</p> $\underline{253.21 \text{ (N/mm}^2\text{)} \leq 320 \text{ (N/mm}^2\text{)}}$

4 総 括	上記の計算式により、1項目の仕様で、 2項目の設計条件に対し十分な強度を保持致します。
-------------	------------------------------------------------